

EZCAM 系列 網路監控攝影機/IPCAM

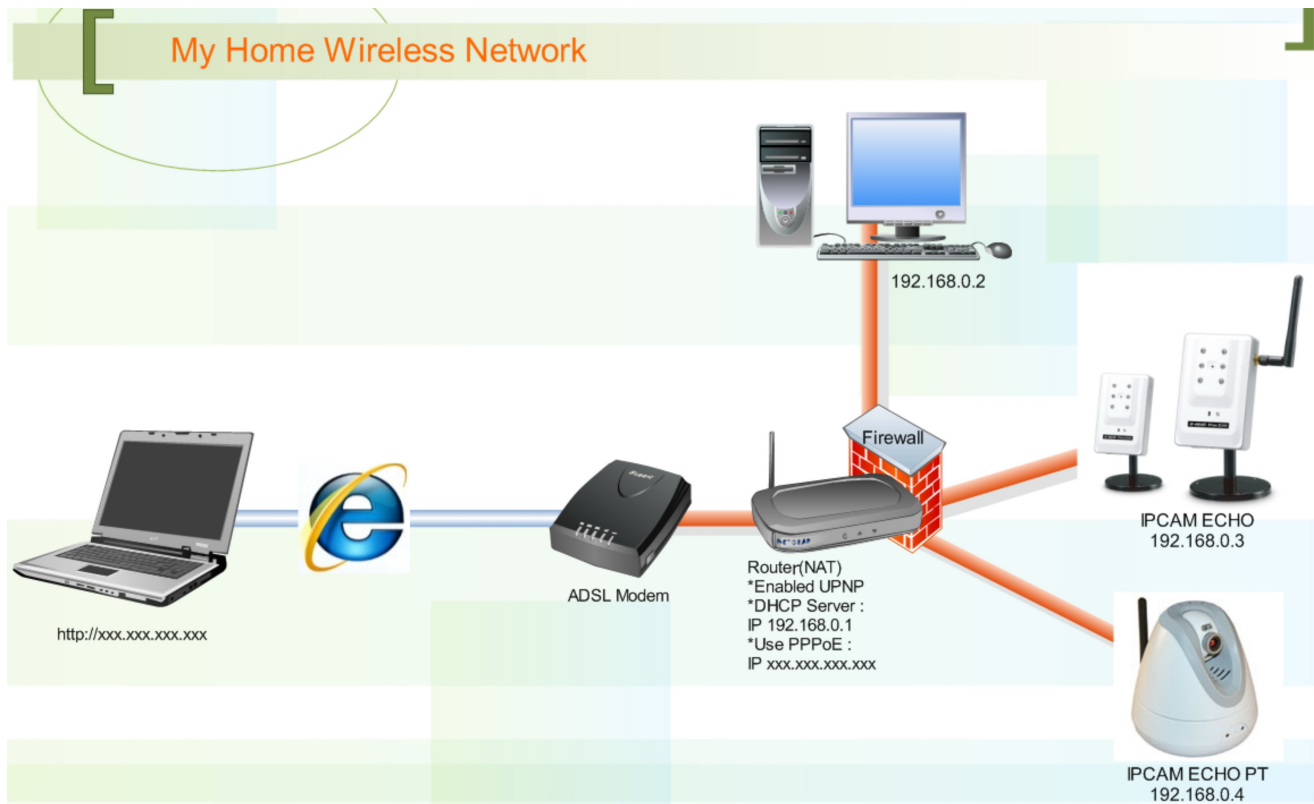
快速安裝設定說明書

V111101 版

前言：

本快速使用說明書之安裝設定敘述,針對家庭/店家/公司等,不論您是何種 ISP 公司的網路服務,只要是該環境電腦為透過路由器 (又名分享器)上網的網路環境皆可適用(如以下圖示架構).且經由簡易的幾個步驟,即可讓您輕輕鬆鬆架設好可連回網路監控攝影機(以下簡稱 EZCAM).

如架設所在地為[社區網路上網]或是[公司有層層防火牆(或分區段)]的複雜網路架構,請將本說明書交由服務公司或是公司 MIS 人員代為開通對外網路方可連進 EZCAM.或致電給本公司技術人員協助依您網路架構排除問題.



章節 1. EZCAM 硬體安裝

不論您購買的機型是否為無線版,請先插上盒裝內附的供電器,以及將路由器端拉條網路線插上 EZCAM.

章節 2. 利用區網電腦(PC)連進 EZCAM

EZCAM 預設虛擬 IP 為 192.168.0.100,如您路由器已開啟 DHCP 自動發配虛擬 IP 給區網裝置的功能,則 EZCAM 會自動切換成接受路由器配給的虛擬 IP,所以區網內 PC 要連進 EZCAM,方式有以下擇其一即可:

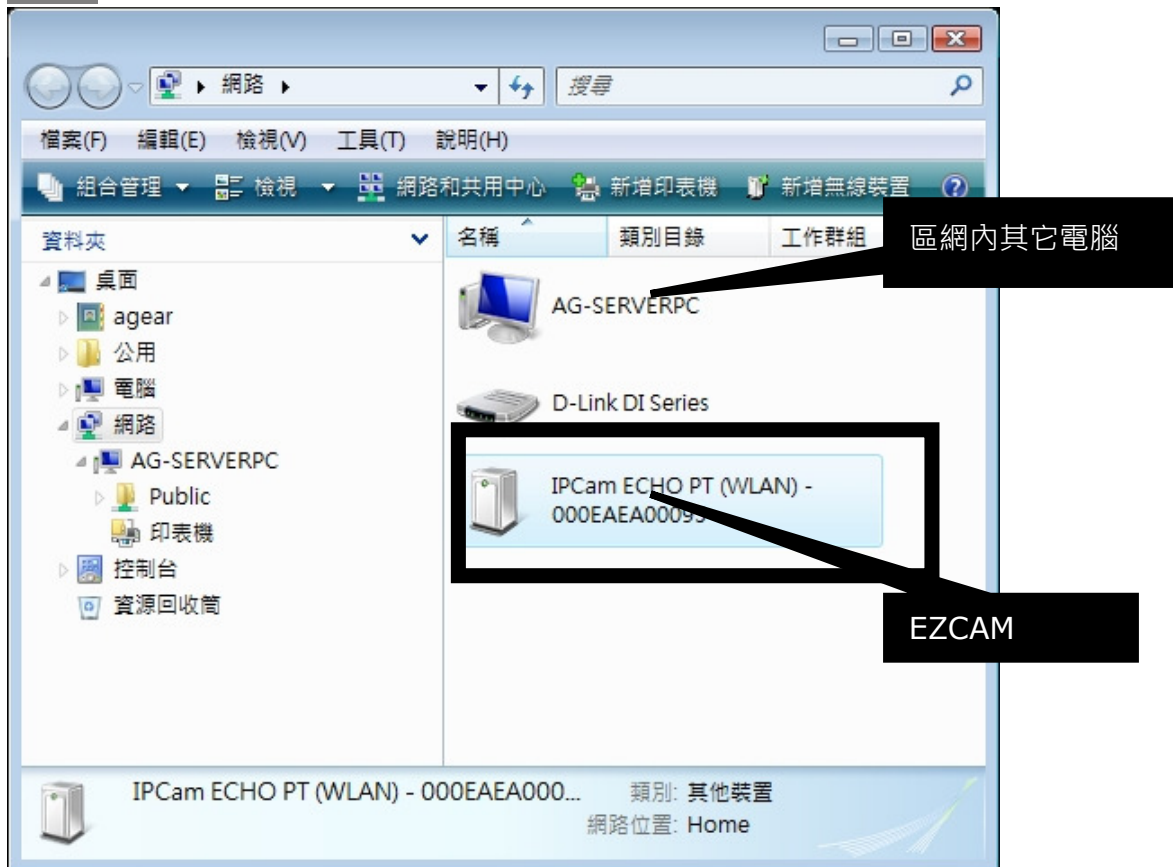
注意: 只要是第一次連進 EZCAM 首頁的 PC,其 IE 瀏覽器會請您安裝 ActiveX 原件,請照網頁指示安裝即可預覽影像.

注意: 進入[設定]或[PT 操控轉動]時,EZCAM 帳號密碼初始值為:

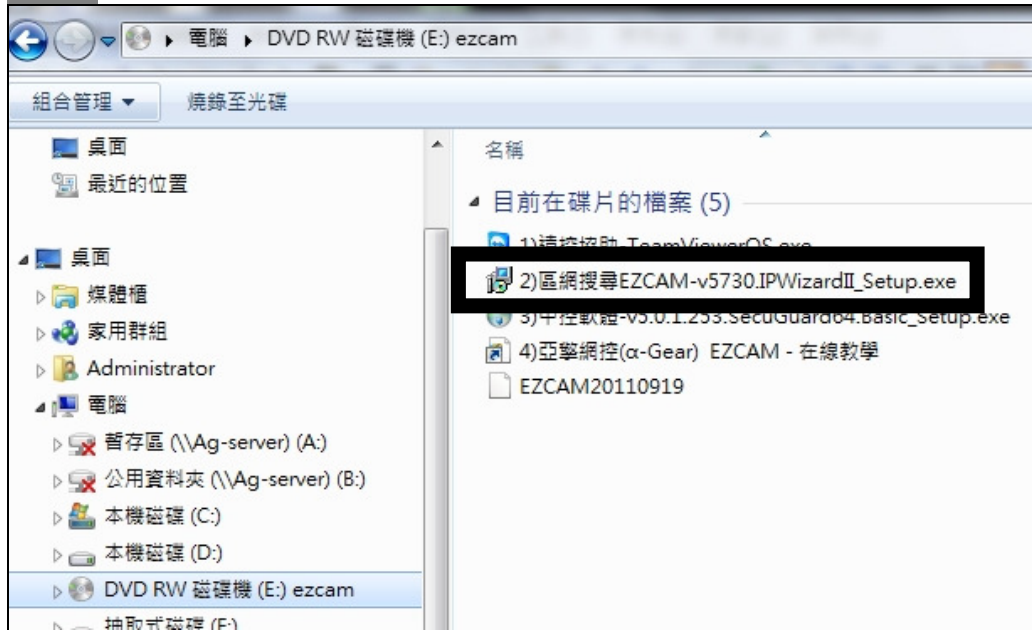
帳號: admin

密碼: [空白無須輸入]

方法一: VISTA / WIN7 用戶請直接於桌面[網路]內即可預見 EZCAM 裝置.



方法二：(WIN XP 用戶適用)直接放入隨附 CD,安裝[2]區網搜尋 EZCAM-v5730.IPWizardII_Setup.exe]

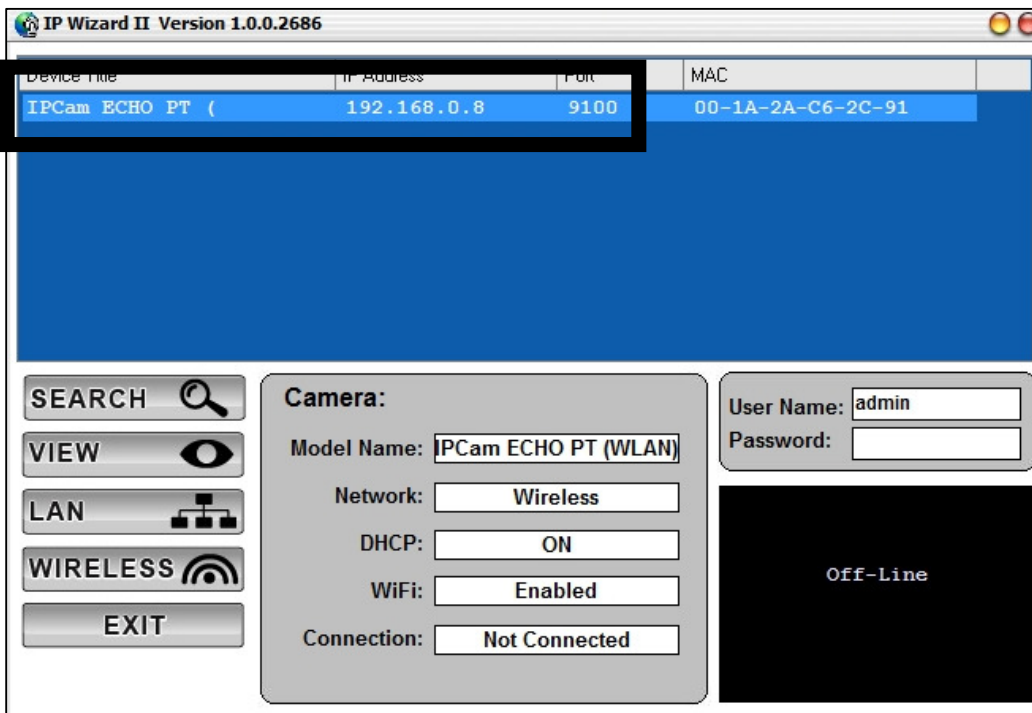


依照指示安裝完成後,於桌面開啟[IPWizardII]



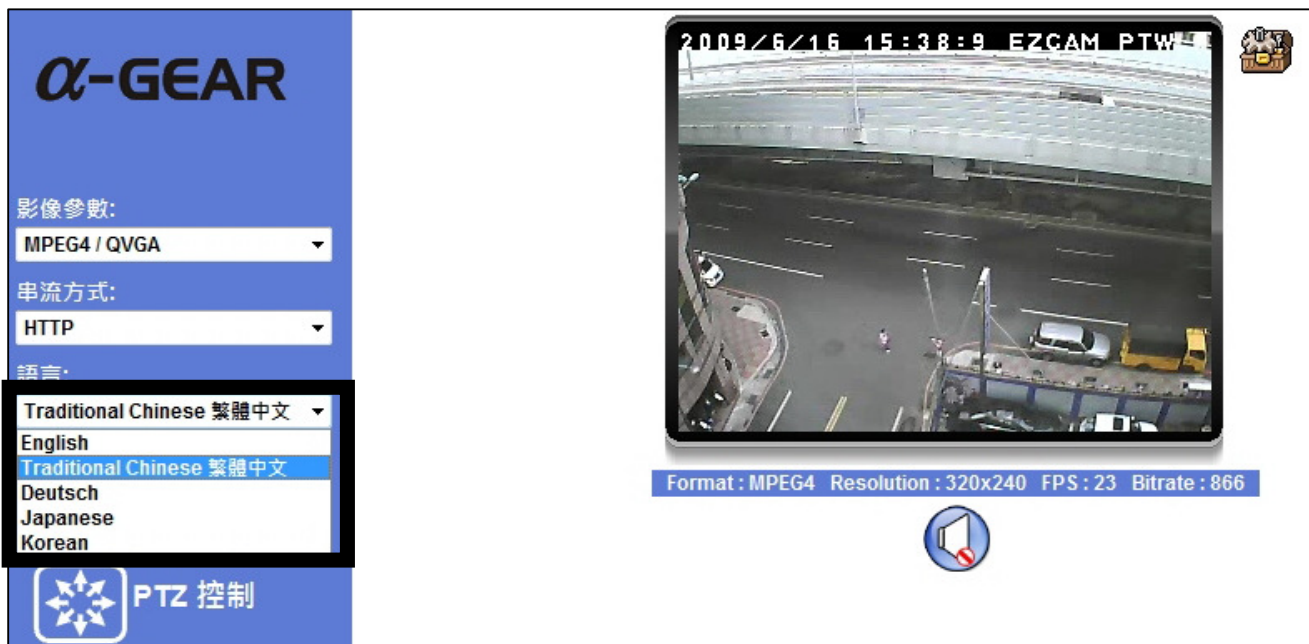
本軟體會自動搜尋區網內所有的 EZCAM,點擊列表中的 EZCAM 即可進入首頁.

本圖例: 路由器發配 192.168.0.8 虛擬 IP 給 EZCAM,所以區網 PC 於網址列輸入上述 IP 亦可連進,無須每次區網要連進 EZCAM 都要“搜尋”一遍



章節 3. 外部網路如何連進 EZCAM

3-1 於區網內連進 EZCAM 並安裝 ActiveX 後,請先切換成[繁體中文]方便您流覽及參照以下說明.



3-2 進入[設定]裡的[UPNP]頁面,將[埠範圍]預設的 32768~65535 這兩欄位統一變更您容易記的號碼,例如:9100~9100,再按[確定]後,然後觀看[對外網路位置]欄位反白字串即是外部電腦於網址列應輸入 [http://真實(浮動)IP:**9100**]便可連進 EZCAM 的打法.如同一路由器之區網內有兩台以上 EZCAM,依此類推可用其它號碼錯開各機器編號即可.[IP 不好記,沒錯,所以請參照 4-3 章節,可將任何浮動 IP 固定成一個網址名稱.]

本圖例: 區網內 PC 連進 EZCAM 是 192.168.0.8 ,可是只要是區網外任何能上網的電腦,於網址列輸入 <http://122.116.154.136:9100> 即可連進 EZCAM



注意: EZCAM [對外網路位置]無反白字串怎麼辦

因分享器過於老舊,導致反白字串無出現[外部連進打法]資訊的話,可參照以下動作排除外部電腦無法連進的問題:

方法一 : 先[關閉]EZCAM 的[UPNP 穿透防火牆]功能 > 按[確認] > 變更您好記的[埠範圍] > [開啟]UPNP 穿透功能 > 路由器重新開機 > 待一分後再進入[UPNP]觀看字串有無出現.

方法二 : 經由上述方式無效,則須參考路由器廠牌機型之說明書,進入路由器設定頁面中,找出名為[DMZ]的功能,將 EZCAM 當時配給到的虛擬 IP 輸入其欄位儲存即可.

* 請參閱本公司官網 <http://ezcam.org> 或是光碟內 [4]亞擎網控(α-Gear) EZCAM - 在線教學] 之網頁連結,內有章節[[進階設定] 如何改由設定分享器開通方式讓外部電腦手機能網頁或是 RTSP 串流播放連進 EZCAM?]供流程圖示教學.

方法三 : 如路由器無[DMZ]功能,或是同一路由器區網內有兩台以上 EZCAM,則請找[虛擬伺服器]功能,將 EZCAM 配給到的[虛擬 IP]/您自行設定的[埠範圍]設定到其欄位儲存為一個規則,依此類推設定其它 EZCAM 為各自規則即可.

* 請參閱本公司官網 <http://ezcam.org> 或是光碟內 [4]亞擎網控(α-Gear) EZCAM - 在線教學] 之網頁連結,內有章節[[進階設定] 如何改由設定分享器開通方式讓外部電腦手機能網頁或是 RTSP 串流播放連進 EZCAM?]供流程圖示教學.

到這步驟為止,即完成基本的區網及外部網路連線 EZCAM 的方式

下個章節,是針對進階機型功能或是有特殊需求的用戶做說明

章節 4. 進階設定

4-1 無線版機型的連線方式

其實跟你行動電腦內建的無線網卡一樣要設定想連結的路由器(基地台)金鑰即可。

進入[設定]裡的[無線網路設定]頁面,將搜尋到您要連結的基地台點一下,EZCAM 會自動複製基地台資訊到以下欄位,您只要輸入[金鑰],按[確定]後於倒數秒數的畫面時拔除網路線.因為對路由器而言有線與無線是不同的網卡,所以倒數秒數結束後請關閉網頁,並依章節二的方式重新進入 EZCAM 即可。

The screenshot shows the EZCAM web interface for wireless network configuration. At the top, there are tabs for '網路設定', '無線網路設定', 'DDNS 設定', 'PPPoE 設定', '串流設定', 'UPNP', 'IP 防火牆', and 'IP 變更通知'. The '無線網路設定' tab is selected. Below the tabs, there is a table of wireless base stations. A callout bubble points to the first row of the table with the text '點選您要的機地台'. Below the table is a '重新整理' button. Below that is a form for configuring the selected base station. A callout bubble points to the 'WEP 金鑰' field with the text '輸入[金鑰]'. The form fields include: MAC 位置 (00:1A:2A:C6:2C:91), 介面選擇 (radio buttons for '僅支援有線模式' and '自動選擇連線方式'), 無線類型 (radio buttons for 'Adhoc' and 'Infrastructure'), SSID (MomocoHome), BSSID (00:15:E9:05:05:58), 通道 (ETSI, Europe and AUTO dropdowns), 安全模式 (radio buttons for '無加密模式', 'WEP 模式', and 'WPA_PSK/WPA2_PSK 模式'), 認證方式 (radio buttons for '開放系統' and '分享金鑰'), and WEP 金鑰 (1 and 2120410611).

MAC 位置	名稱	Type	Channel	Encryption	Signal Strength
00:15:E9:05:05:58	MomocoHome	Inf			
00:13:F7:8:30:D7	W-line	Inf			
00:13:46:8:AE:38	Peko	Inf			
00:1F:D0:8:3F:23	Solor	Infrastructure	6	Off	1%
00:11:D8:8:DF:6A	default	Infrastructure	1	Off	0%
00:22:B0:8:07:16	dlink	Infrastructure	11	Off	85%
00:1B:11:8:95:00	Default	Infrastructure	6	WPA	10%

重新整理

MAC 位置: 00:1A:2A:C6:2C:91

介面選擇: 僅支援有線模式 自動選擇連線方式

無線類型: Adhoc Infrastructure

SSID: MomocoHome

BSSID: 00:15:E9:05:05:58

通道: ETSI, Europe | AUTO

安全模式: 無加密模式 WEP 模式 WPA_PSK/WPA2_PSK 模式

認證方式: 開放系統 分享金鑰

WEP 金鑰: 1 | 2120410611

確定 取消

4-2 變更連線權限

EZCAM 預設為[匿名登入]:任何人皆可先連進觀看,進入[設定]或[PT 操控]時才會要求帳號及密碼.您可變更成[僅允許使用者登入]:連進 EZCAM 時,優先須有帳號密碼方可觀看來增加保密性.變更後請記得要按[儲存設定].使用者列表則是讓您變更 admin 的密碼或是新增帳號及其權限用的.



4-3 浮動 IP 如何固定成網址名稱

其實不論您對外的網路是已申請固定 IP 或是 ISP 電信公司給的浮動 IP,為了不用去記憶 <http://sss.xxx.yyy.zzz> 這樣的號碼,所以建議申請免費的 DDNS 轉址服務,申請下來的會員帳號/密碼,經由郵件認證後,即可建立一個屬於您自己的[網址名稱(Host)],再將 Host/帳號/密碼 這三個重要參數設定在路由器或是 EZCAM 中即可固定網址打法來連進 EZCAM.

有鑑於該公司其官網申請畫面及先後步驟常有變化,故請參閱本公司官網 <http://ezcam.org> 或是光碟內 [4]亞擎網控(α-Gear) EZCAM - 在線教學 之網頁連結,內有章節[[進階設定] 如何申請使用 DDNS 功能將浮動 IP 自定命名為自己的名稱網址?]供流程圖示教學.

4-4 路由器開通 3G 手機連線設定及連進方式

有鑑個智慧手機連線方式常有變化,故請參閱本公司官網 <http://ezcam.org> 或是光碟內 [4]亞擎網控(α-Gear) EZCAM - 在線教學 之網頁連結,內有章節[[額外說明] 如何利用 3G 手機(含支援 RTSP 串流播放的軟體)連進 EZCAM?] 及 [[額外說明] 如何使用 Android 系統手機觀看 EZCAM 方式?]供流程圖示教學.

4-5 事件排程設定 規則化您要得動作

如以下欄位說明

The screenshot shows the '設定' (Settings) page for '錄影檔' (Recording). A table lists events with columns for '名稱' (Name), '啟動' (Status), '類別' (Category), '週日期' (Weekdays), '開始' (Start), '持續時間' (Duration), '觸發條件' (Trigger Condition), and '觸發動作' (Trigger Action). The 'Open IR Light' event is selected, and its configuration is shown below. The configuration includes fields for '名稱' (Name), '啟動' (Status: On/Off), '類別' (Category: Event-triggered/Scheduled), '週日期' (Weekdays: All days), '開始時間' (Start Time: 18:00), '持續時間' (Duration: 12:00), and '觸發條件' (Trigger Condition: Position change area). The '觸發動作' (Trigger Action) section is highlighted with a red box and contains several checkboxes and dropdown menus for actions like '執行' (Execute), '啟動 FTP', '啟動 TCP', '啟動 HTTP', '啟動郵件' (Send Email), and '啟動紅外線' (Start Infrared). Annotations in Chinese explain these fields: '給一個規則名稱' (Give a rule name), '規則開啟或關閉執行' (Rule on/off execution), and '您要機器做出的反應[動作](可複選)' (Reaction/action of the device, multiple selection).

您要機器做出的反應[動作](可複選)

***事件觸發：** 不管任何時間,只要是您[位移偵測設定]有設區域,且異動時,您要機器做出下列的[動作](可複選)

***排程觸發：** 根據您要的[啟動時間], 做出下列的[動作](可複選)

4-6 注意事項

1. 您如是要設 PPPoE 來讓 EZCAM 上網的話, 請務必先設定好 DDNS 功能, 因為屆時播接後會是真實的浮動 IP, 您會不知外部連回 EZCAM 的 IP 為何, 所以您唯有用網址名稱來連進。
2. 若要強制回復出機初始值, 請按硬體 [RESET] 8 秒後放開即可, 一旦回復初始值, 因為 EZCAM 已會自動調校頻寬上下傳流量, 所以 [影像設定] 裡的品質皆可從預設 80% 設定為 100% / 30 張每秒 來達到最佳畫質及效能。
3. 購買用戶請確實至本司官網 <<申請會員! >>, 且註冊為會員的 MAIL 務必要是您常收信的信箱, 以便本公司有更新韌體或軟體時能通知到您, 確保您自身的權益。

4. EZCAM 各機種可手動順時針或是逆時針轉動鏡頭來對焦,以便達到較為清晰的影像!
5. 為了快速讓您可網路操控產品,達到監控功能,如您裝設過程已參閱本公司線上說明還是不明瞭,要請依以下步驟後,讓本司技術人遠能線上遠端協助您設定即可~

步驟 1. 請先將產品插電插網路線,網線來至於數據機或是分享器皆可,重點是您 PC 要與產品是同一區網.

步驟 2. 執行光碟內[1]遠控協助-TeamViewerQS.exe]程式,再請致電給當地經銷商告知 ID 號碼及密碼,待人員連進操控協助您設定即可.



更多設定細節及相關疑問請務必參閱本公司官網 <http://ezcam.org> 或是光碟內 [4]亞擎網控(α-Gear) EZCAM - 在線教學] 之網頁連結.